

## FRÅN STOCKHOLMS NYASTE VILLAOMRÅDE.



*Kv. Järnridån och Ridån.*

**S**tockholms stads trädgårdsstad i Bromma började byggas 1913. Nu utgör den samlade bebyggelsen där en stad med mer än 25.000 innevånare. Den utgör också en samlad exposition av de senaste 25 årens utveckling på villa- och radhusbyggnadens område. De sista årsringarna av denna utveckling växa nu fram i Ångbyområdet, från vilket vi här lämna ett par bilder jämte en kort beskrivning över två typiska villor. Materialet har välvilligt ställts till vårt förfogande av arkitekt Engström i Stockholms Stads Fastighetskontor.

### *Kv. Järnridån n:r 9.*

Villabyggnaden innehåller sex rum, kök och rum för hembiträde och har en total bottenyta av 100,80 kvm.

Villabyggnaden uppföres av 1-stens högporöst tegel som ut- och invändigt putsas med kalkbruk. Alla innerväggar av 2" plank med spräckpanel å båda sidor. Alla tak putsas med kalkbruk.

Grunden utföres av betong eller muras av 25 cm:s poolsten. Bjälklag över källaren av betong

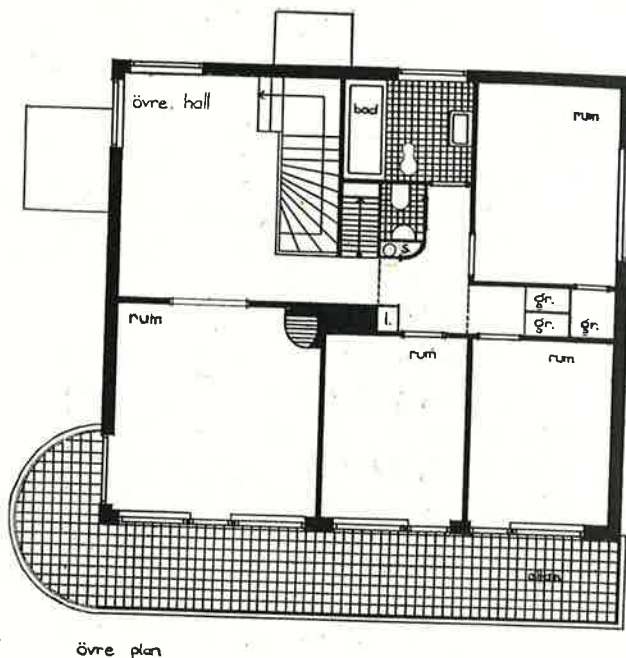
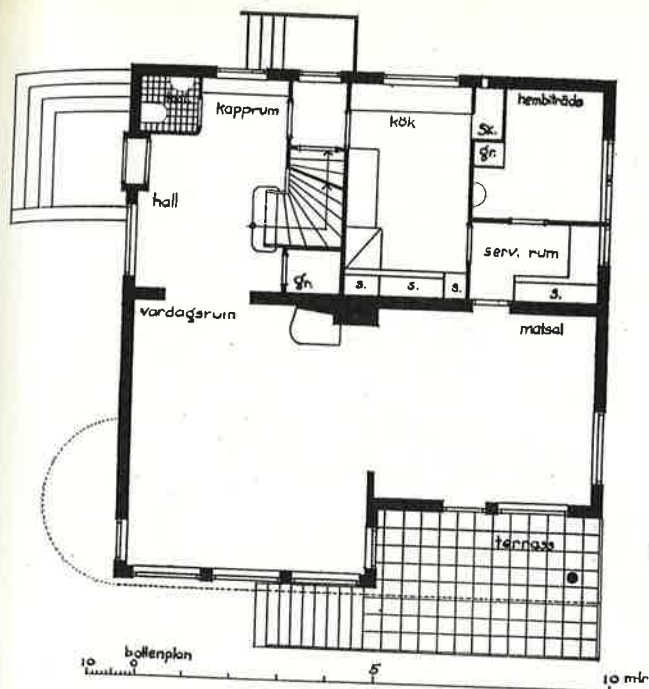
mellan järnbalkar samt under altanen och badrummet i övre våningen. Övriga bjälklag av trä. Yttertaket gives svag lutning och täckes med dubbelfalsad galv. plåt eller underhållsfri takpapp. Altanens golv belägges med plattor.

För botten- och övre våningen lämnas följande beskrivning:

Entrétrappan belägges med kalksten och förses med regnskydd. vindfång genom tvenne entrédörrar på 30—50 cm:s avstånd från varandra.



*Kv. Järnridån n:r 9.*



Kv. Jarnridån n:r 9.

Kapprummets golv är belagt med gummitatta i rutor med nedfälld torkmatta. Klädhylla av matt kromförnicklat gods. Toaletten förses med plattgolv, tystspolande W.C.-stol samt tvättställ med spegel. Alla synliga rördelar av förkromat gods. Golvet i hall, vardagsrum och matsal av ekstav i rutmönster e. d.

Golven i kök, serveringsrum och rum för hembiträde belägges med linoleummattor.

Vardagsrummets fönster förses med fönsterbänk, vars utsprång är så stort, att detsamma kan göra tjänst som blomsterfönster. Direkt utgång anordnas till väl skyddad terrass beroende på terrängförhållande. Terrassen är belagd med kalksten och försedd med tak som tillika tjänstgör som altan för övre våningens hall och rum. Större öppning eller skjutdörrar med glas mellan hall och vardagsrum.

Öppen spis anordnas i vardagsrummet med eldstaden murad av eldfast tegel.

Köket förses med rostfritt diskbänksbeslag, spis med värmeskåp, kylskåp, speceriskåp för kryddor samt nödiga lådor för mjöl och köksbestick m. m. Tork-, städskåp och skafferi samt infälld strykbräda.

Serveringsskänk med skjutbara luckor monterats i såväl kök som serveringsrum. I köket finnes även plats för ett arbetsbord med tillhörande stolar.

Rummet för hembiträde förses med garderob och tvättställ.

I övre våningen belägges golven med björkparkett i fallande längder. Badrumsgolv och väggar av marmor eller plattor. I sovrum och passagen till badrummet garderobskåp och i passagen till badrummet ett linneskåp med hyllor

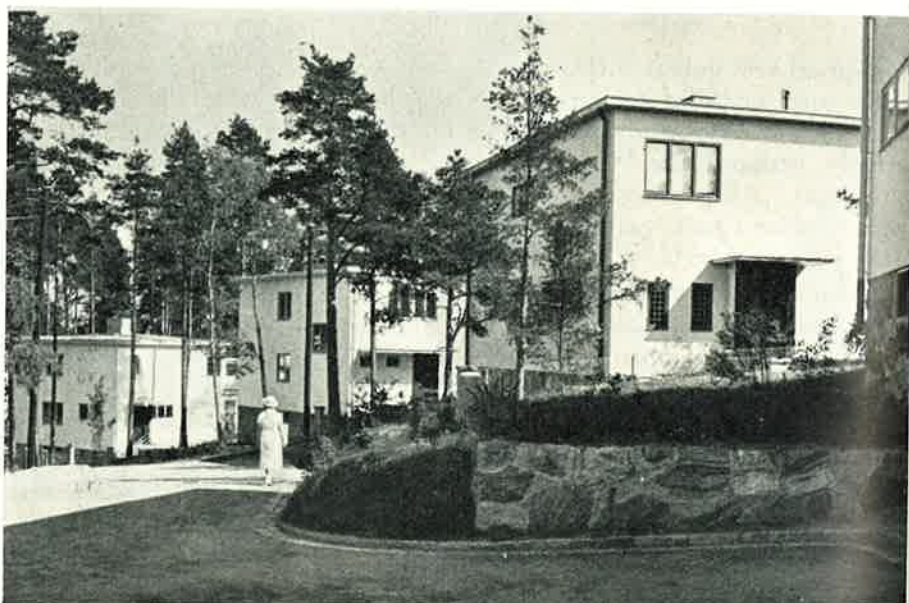


# MUNKSJÖ TAKPAPP





*Kv. Järnidån n:r 3.*



*Gatuparti vid Kv. Järnidån — I fonden n:r 9.*

och ett städsåp med vask för varmt och kallt vatten. Badrummets väggar klädas med kakel eller marmor till dörrhöjd eller till tak. Dessutom förses badrum med fristående tvättställ, i väggen infällt toalettåp med spegeldörr och torkställ av förkromat gods samt badkar med radiatorfront. Alla synliga metallådelar förkromas.

Invändig målning i ljusa färgtoner.

*Källarvåning* i enl. med följande beskrivning:

Garage anordnas i källaren. Mat- och rotfruktskällare förläggas åt norrsidan. Soprum med särskild ventilation samt pannrum och tvättstuga med tillhörande tork- och strykrum.

Vidare tillkommer:

Lokaltelefon till kök från samtliga rum och från badrum. I tvättstuga tvättåoar av fajans samt sköljbassång eller istället för denna insättes badkar.

#### ***Kv. Matinen n:r 8.***

Villabyggnaden innehåller i bottenvåningen 2 rum, kök och rum för hembitråde, i övre våning en 3 rum och hall samt klädåammare och har en total bottenyta av 71,75 kvm.

Ytterväggarna uppföras av 2½" spåntad plank med å innersidan ett lag tjock förhydningspapp, 1"×2" läkt, ¾" spåntad panel och därpå 1,2